

WATERSTOPS

PVC SU TUTUCU BANT

PVC Plastik Su Tutucu Bantlar İçin Özel Parçalar

Su tutucu bantların şantiye şartlarında yapılacak kaynaklamasında kolaylık sağlayan özel parçaların fabrikamızda istek üzerine aşağıdaki şekilleri imal edilmektedir.



Düzlemsel "L" Parçası



Düzlemsel "T" Parçası



Düzlemsel "+" Parçası



Dikey "L" Parçası



Dikey "T" Parçası



Dikey "+" Parçası

Klips ve Delgi



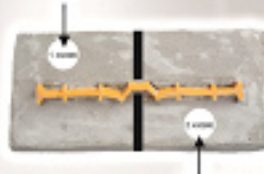
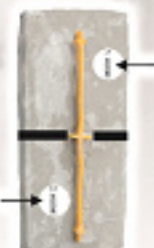
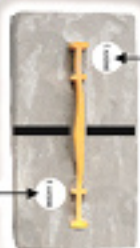
Delikli Su Tutucu

Klips

Su tutucu bantların donatıya bağlanabilmesi için gerekli kliplerin temini yanında özel istek durumunda her tip su tutucu bantın her iki yanında 50 cm'de bir delikli olarak imal edilmesi mümkündür.

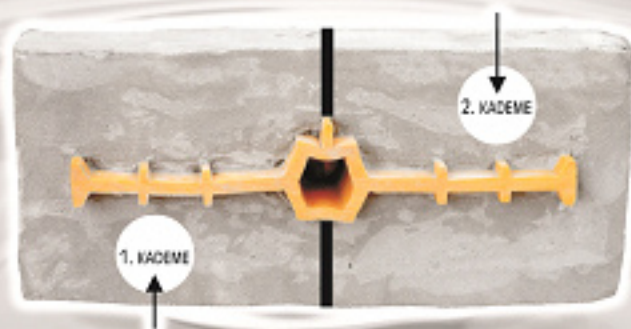
WATERSTOPS

PVC SU TUTUCU BANT



AHED PVC Su Tutucu Bantların Yerine Yerleştirilmesi

Birinci kademe betonu dökmek için yapılan derz alın kalıplan mutlaka iki parçalı kalıp arasında konmalıdır. Tek parçalı kalıp kullanılarak su tutucu bantın 2. kademe betonda kalacak kısmı, 1. kademe döküm için kesinlikle döndürülmelidir. Su sızdırmazlığının tam olması için su tutucu bantın beton tarafından çok iyi sarılması gereklidir. Beton uygun kıvamda olmalıdır. Su tutucu bant civarında hava boşluğu kalmaması için, beton kademe kademe dökülmeli ve vibrasyon yapılmalıdır. Su tutucu bant yüzeyin de harç toz gibi yabancı maddeler olmamalıdır. Aksi halde bantın betonla aderansı zayıflar. Bilhassa 2. kademe beton dökülmeden önce 1. kademe beton dökülürken bantın diğer kanadına harç vs. buluşup buluşmadığı kontrol edilmeli gerekirse temizlenmelidir. Bu maksat için pirinç tel fırçası kullanılmalıdır.



PVC Plastik Su Tutucu Bantların Depolanması

Depolama kapalı alanları olmalı, direkt güneş ışığı altında ve kar yağmur gibi etmenlere maruz bırakılmamalıdır. Yağ ve bitümlü maddeler ile temas ettirilmemelidir. Kullanılacak olan özel parçalar üst üste konulmamalıdır.

WATERSTOPS

PVC SU TUTUCU BANT

PVC Plastik Su Tutucu Bantların Eklennesi

PVC plastik su tutucu bantlar termoplastik mabemeden imal edilmiş olduğunda, sıcak kaynaklama sistemi ile eklenir. Basit ve ufak işlerde, özel PVC yapıştırıcı da kullanılabilir. Bantların inşaat mahallinde eklenmesi ve yerleştirilmesi sırasında çivi çakmak, delerek tel geçirme vb. gibi bantı tahrip eden ve su geçirmezlik özelliğini yok eden uygulamalara asla müsaade edilmemelidir. Ancak, bantların projesinde belirtilen derinlik ve ölçülerde yerine monte edilebilmesi için gerektiğinde ilave donatı konulabileceği gibi, delik açılmış bağlama flanş bulunurlarında bağlama tel veya çivi, bağlama flanş bulunmayanlarda ise agraflı kılıf kullanılabilir.

Cihazlar: Kaynak laması :

Minimum 5mm. kalınlıkta bakır veya pirinçten yapılmış, elektrikle termostatik olarak veya bütan gazı beki ile ısıtmaya elverişli.

- Tel fırça
- Keskin bıçak

Kaynaklama kalıbı :

Ağaç veya alüminyumdan imal edilmiş.

Uygulama

-Kaynaklanacak su tutucu bantların karşılıklı gelecek uçları keskin bir bıçakla çok düzgün olarak kesilir.

-Her iki parça kaynaklama kalıbına yerleştirilir. Bu esnada her iki parçanın alın yüzlerinin tam olarak temasmesine dikkat edilmelidir. Kaynak laması tel fırça ile iyice temizlendikten sonra eğer termostatik olarak elektrikle ısıtılan tip ise 160°C-170°C'ye kadar, bütan gazı beki ile ısıtılan tip ise yaklaşık 200°C-230°C'ye kadar ısıtılır.

-Uygun ısıya gelen kaynak laması, kaynak yapılacak iki bantın alın yüzleri arasına konular ve her iki parçanın kalıp içinde kalan uçlarının erimesi beklenir.

-Su tutucu bantların yeterli miktarda erimesinden sonra kalıp açılarak lama çıkarılır. Kalıp derhal ve süratle tekrar bant alanları birbirine iyice bastırılarak sıkıştırılır.

-Ek yerinin soğuması için bir süre beklenir. Kalıp açılır, Ek yerinde oluşan fazlalıklar bir bıçakla alınır.

-Bu işlem sırasında, sıcaklığın yukarıda belirtilen ısı değerlerinden fazla olmamasına dikkat edilmelidir. Yüksek sıcaklıkta PVC yanarak kömürleştiğinden ekleme iyi olmaz.



Termostat kontrollü kaynak lamaları ile ahşap kaynak kalıpları her tip su tutucu bant için, talep halinde hemen teslim edilir.



